

INSTALACIÓN DEL CLIENTE DE VPN PARA PERSONAL DE RECTORADO

¡¡¡¡¡IMPORTANTE!!!!

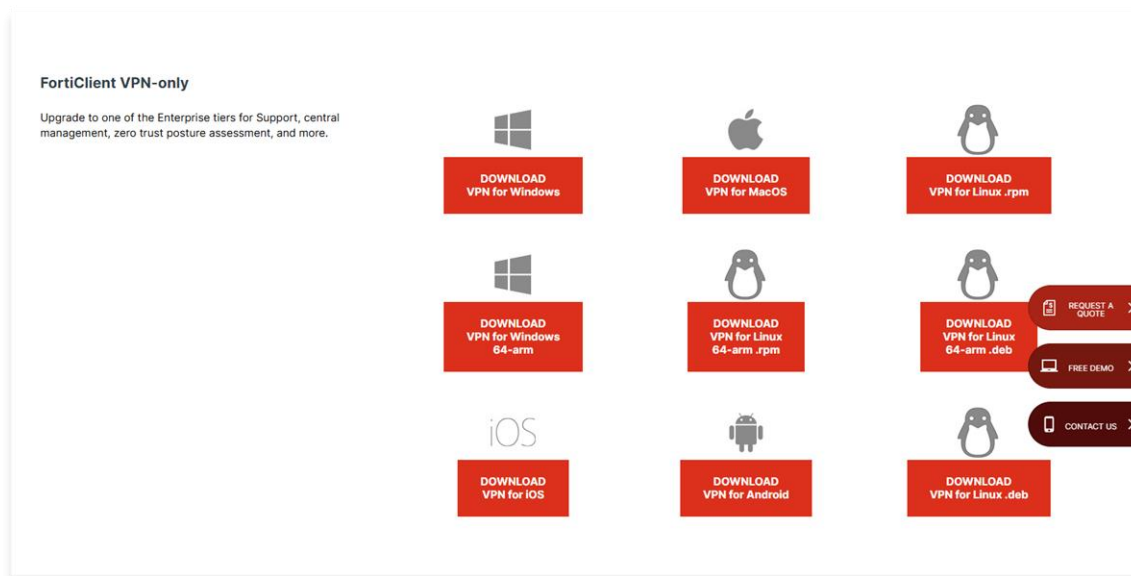
Para poder realizar este procedimiento es imprescindible su dirección de correo institucional (@utn.edu.ar, @rec.utn.edu.ar o @xxxx.rec.utn.edu.ar) y su contraseña.

Si no la recuerda, antes de comenzar deberá recuperarla a través de la plataforma:

<http://portal.utn.edu.ar>

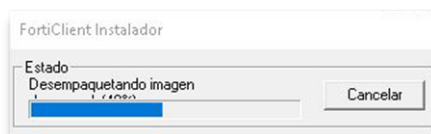
Paso 1: Descargar el cliente del enlace:

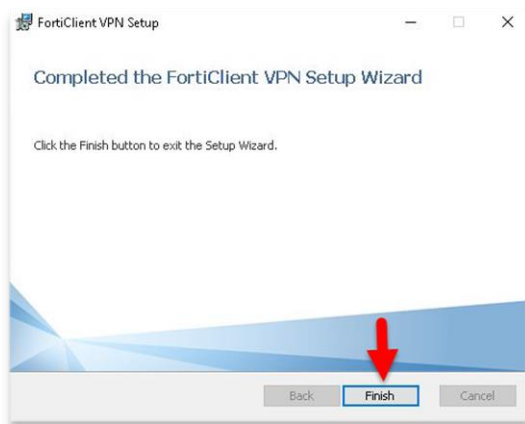
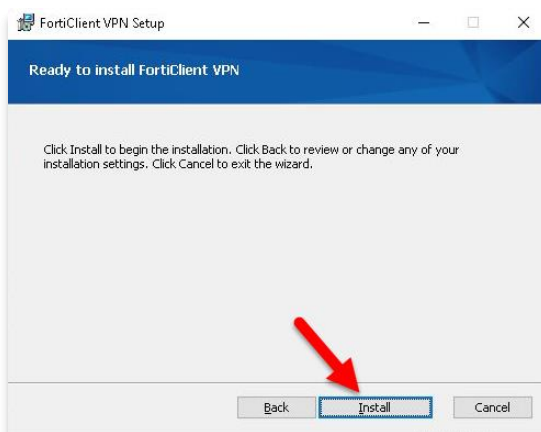
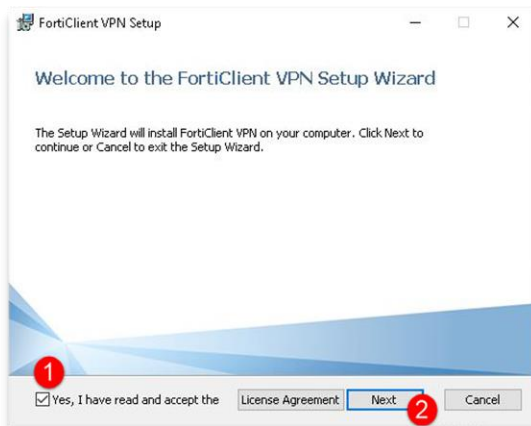
<https://www.fortinet.com/support/product-downloads#vpn>



Seleccionar el sistema operativo apropiado

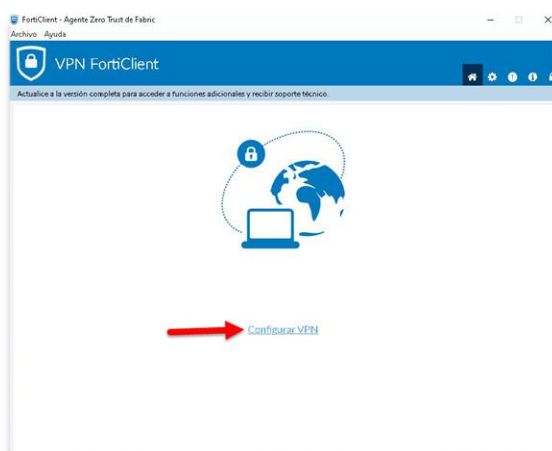
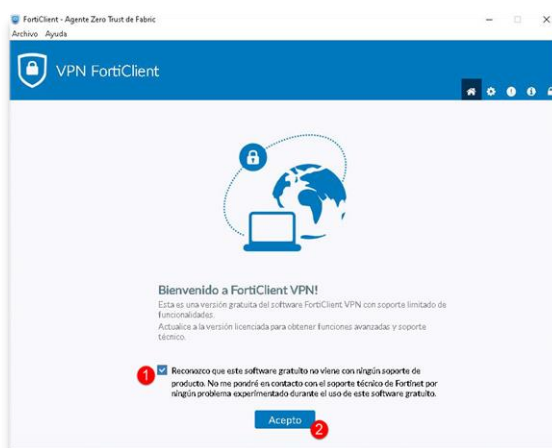
Paso 2: Instalar el cliente.

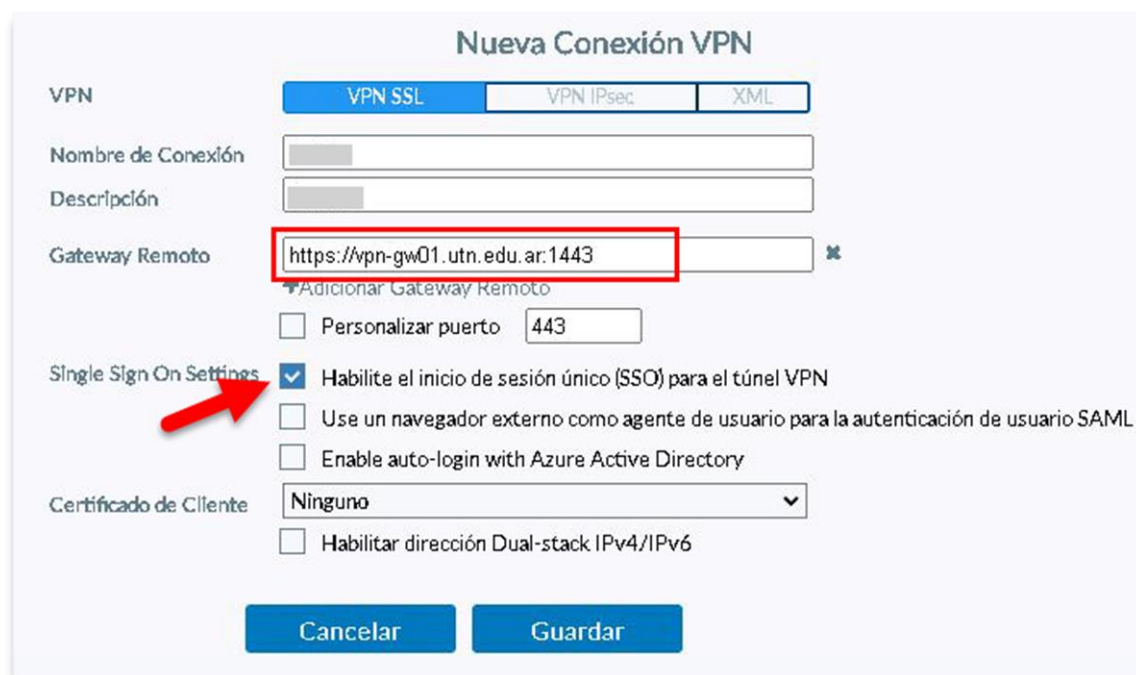




Paso 3: Configurar el cliente

En la barra de tareas (en la esquina inferior derecha) le aparecerá el ícono de la aplicación.



A screenshot of the 'Nueva Conexión VPN' (New VPN Connection) configuration window. The window has three tabs: 'VPN SSL' (selected), 'VPN IPsec', and 'XML'. Fields include 'Nombre de Conexión', 'Descripción', and 'Gateway Remoto' (containing 'https://vpn-gw01.utn.edu.ar:1443'). Under 'Single Sign On Settings', the checkbox 'Habilite el inicio de sesión único (SSO) para el túnel VPN' is checked, with a red arrow pointing to it. Other options include 'Personalizar puerto' (set to 443), 'Use un navegador externo...', 'Enable auto-login with Azure Active Directory', and 'Habilitar dirección Dual-stack IPv4/IPv6'. A 'Certificado de Cliente' dropdown is set to 'Ninguno'. 'Cancelar' and 'Guardar' buttons are at the bottom.

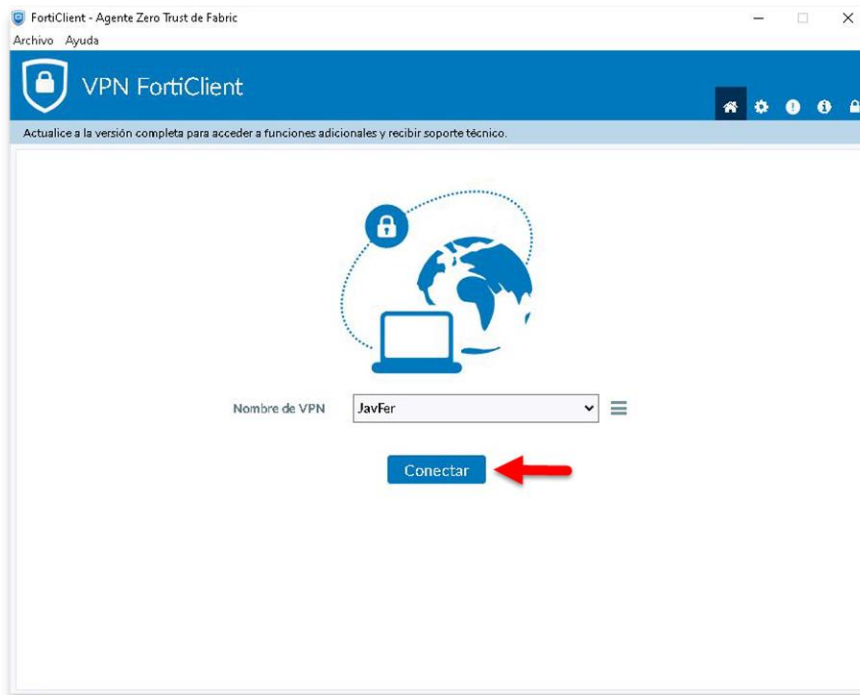
Windows 10: En *Gateway Remoto*, ingresar: <https://vpn-gw01.utn.edu.ar:1443>

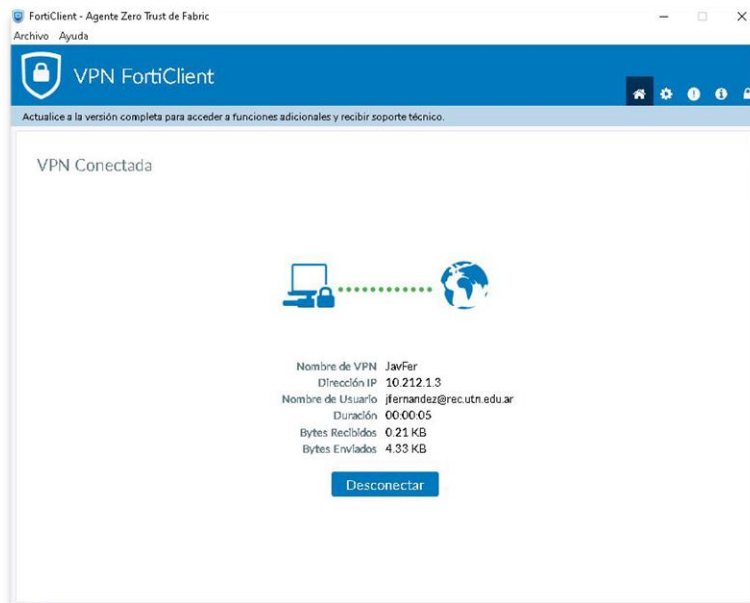
Windows 7: En *Gateway Remoto*, ingresar: <https://vpn-gw01.utn.edu.ar>, tildar *Personalizar Puerto* e ingresar: 1443

Asegurarse de tildar *Habilite el inicio de sesión único (SSO) para el túnel VPN*.

Hacer click en *Guardar*.

Paso 4: Conectarse a la VPN





Cliente no conectado



Cliente conectado